

# NAINTRE

## info

BULLETIN MUNICIPAL  
Janvier/février/mars 2026

N° 106



Décorations de Noël réalisées par les agents du CTM

**DOSSIER**  
**ANIMATIONS DE NOËL**  
**DES ÉVÉNEMENTS PLÉBISCITÉS !**

[WWW.NAINTRE.FR](http://WWW.NAINTRE.FR) / VILLE DE NAINTRÉ





## VOTRE MAÎTRE D'ŒUVRE À NAINTRÉ

Agence de Naintre  
34 av Victor Hugo  
86530 Naintre

NOUVEAU






Agence de Buxerolles  
35 route de l'Ormeau  
86180 Buxerolles

06 72 32 27 16

www.bati86.fr

Construisons l'avenir.  
Rénovons l'existant !

*Sarl* les Peintures du Moulin

-  Peinture intérieure / extérieure
-  Revêtements sols et murs
-  Carrelage, faïence
-  Agencement
-  Placoplâtre, isolation

Suivez-nous !

 les\_peintures\_du\_moulin

 les peintures du moulin



Devis gratuit

115 Avenue Richelieu - 86100 Châtelleraut

 09 86 74 97 46

# MEGATOP

imprimerie

une filiale de 



Proximité,

Réactivité,

Éco-Responsabilité

 Plaquettes entreprise,

 Brochures, Catalogues,

 Flyers, Dépliants,

 Affiches,

NOUVEAU

 Roll up,

 Objets de textiles publicitaires,

NOUVEAU

 Cartes de visite



La marque de la gestion  
Responsable des forêts  
FSC® C010002



Contactez notre équipe  
des maintenant

13, avenue du Cerisier Noir - 86530 NAINTRÉ  
Tél. 05 49 90 28 00 - service-devis@megatop.fr

## ÉDITO



Chères Naintréennes,  
chers Naintréens,

Je souhaite à chacune et à chacun une très belle année 2026 que santé et bonheur soient au rendez-vous avec la réussite de vos projets et l'épanouissement de vos

personnalités.

Je remercie et félicite les membres du Conseil Communal des Jeunes (CCJ) et tous les habitants qui ont participé au nettoyage de la commune sur tous les espaces publics. Ce travail s'ajoute à celui effectué au quotidien par les agents du CTM que je remercie aussi et qui participent à l'attractivité du territoire et au plaisir que nous avons tous en découvrant notre commune et ses espaces publics propres. Je remercie toutes les associations, tous les bénévoles qui les animent et qui font tous un travail remarquable au bénéfice du sport, des actions sociales et de la culture.

Nous avons pu aussi constater au mois de septembre dernier le grand succès de la Vélophile naintréenne et son parcours cyclo-cross avec plus de 100 participants naintréens.

Enfin un petit mot personnel pour vous dire un « Grand merci » pour votre confiance. Élu conseiller municipal en 1995, puis maire de 2003 à 2014 et de 2020 à 2026, je reconnais avoir eu beaucoup de chance de faire ce que je souhaitais. Encore un grand merci à vous tous !

Non, le poste de maire n'est pas plus difficile qu'un autre poste si on en a la volonté, la capacité et la reconnaissance. Ce sont les raisons pour lesquelles je n'ai jamais compris les élus qui se plaignent ! Oublieraient-ils qu'ils ont été candidats ?...

Pour ma part, mille fois merci de m'avoir si souvent fait confiance. J'y ai mis tout mon cœur parce que j'aime les gens, j'aime la gestion des affaires publiques, j'aime Naintré et l'intérêt général au-delà de toutes autres considérations.

Mille fois merci, j'ai été très heureux et très honoré de servir.

Très bonne année à vous.

Christian MICHAUD  
Maire de Naintré

## RETOURS EN IMAGES



Cérémonie du 11 novembre 2025 (voir p. 5)



Les jeunes cyclistes du cyclo-cross de Naintré le 8 octobre 2025



Participants de Nettoyons la nature du 27 septembre 2025

### Naintré Info - Décembre 2025

Directeur de la publication : Christian Michaud

Rédaction et Conception : Service Communication, Valérie Joclôt

Crédit photo : Photothèque municipale, V. Joclôt, D. Renaud, V.

Beugin, K. Perrault, N. Runfola, P. Duplex, S. Testard

Impression : Mégatop, Naintré, certifiée IMPRIM'VERT et PEFC

Régie publicitaire : JPV Pub & Com - 06 26 15 84 38 - pubetcom86@orange.fr

Dépôt légal : Décembre 2025

Tirage : 3250 exemplaires

© tous droits de reproduction réservés, sauf autorisation

Mairie de Naintré : mairie@naintre.fr / www.naintre.fr

Vous souhaitez diffuser un article : Transmettez vos informations et idées par courriel à communication@naintre.fr - 05 49 90 34 89

### Restez informé en temps réel :

Téléchargez  
l'application mobile  
Citykomi et flashez  
le code ci-dessous



Flashcode du site  
internet de la ville :  
[www.naintre.fr](http://www.naintre.fr)





## URBANISME



### ZAC DE LA MARMOURE : COMMERCIALISATION EN 2026

La tranche 3 de la ZAC de la Marmoure prévoit l'aménagement de 40 lots libres de constructeur et 1 macro-lot destiné à du logement social. Les travaux de viabilisation (voirie et réseaux) se termineront fin janvier 2026. La superficie des lots est comprise entre 378 et 672 m².

Si vous êtes intéressé par la commercialisation, vous pouvez nous envoyer un mail à [urbanisme@naintre.fr](mailto:urbanisme@naintre.fr). Nous vous enverrons les informations dès qu'elle sera ouverte. Retrouvez toutes les infos sur le site [www.naintre.fr](http://www.naintre.fr) pour en savoir plus.

**Contact : 05 49 90 33 87 - [urbanisme@naintre.fr](mailto:urbanisme@naintre.fr)**



### ENTRETIEN DES RIVES OBLIGATION DES PROPRIÉTAIRES

Si vous êtes propriétaire d'un terrain au bord du Clain, vous êtes propriétaire de sa berge et de la moitié du lit de celui-ci. (article L215-2 du code de l'environnement). Par conséquent, vous êtes en charge de l'entretien et de toute opération qui aurait lieu sur votre parcelle.

Cette action a pour objet de maintenir le cours d'eau dans son profil d'équilibre, de permettre l'écoulement naturel des eaux et de contribuer à son bon état écologique, notamment par enlèvement des embâcles, débris et atterrissements, flottants ou non, par élagage ou recépage de la végétation des rives.

## TRAVAUX DE VOIRIE

### DES TRAVAUX DE VOIRIE SE TERMINENT, d'autres sont en prévision



Fin des travaux du pont de Domine

Les travaux de voirie prévus pour 2025 avancent selon le calendrier établi, avec une priorité sur la modernisation des infrastructures pour améliorer la sécurité et la durabilité.

#### Plusieurs chantiers clés :

- la réfection de la couche de roulement de la rue Émile ZOLA par le département,
- la poursuite de la piste cyclable de

l'avenue Jules FERRY au lieu dit les Clôtures

- la création de plateaux sur la rue François RABELAIS et au carrefour des rues Anatole FRANCE et Jacques DUCLOS.

Environ 30% des interventions sont achevées, permettant une circulation fluide dans les zones traitées.

### L'ÉCLAIRAGE PUBLIC PASSE À LA LED : installation prévue jusqu'en février 2026



La commune poursuit activement sa transition vers un éclairage public 100% LED, en partenariat avec le SYNDICAT ENERGIES VIENNE, une mesure alignée sur les tendances nationales, générant une réduction de 29% de la consommation électrique.

Ce projet vise à remplacer les anciennes lampes à sodium par des LED plus

durables, moins énergivores. Les bénéfices incluent une diminution de 60% des émissions de CO<sub>2</sub>, une réduction de la pollution lumineuse et des économies substantielles sur la maintenance. Ce déploiement progressif est réalisé par l'entreprise INEO sur l'ensemble du parc communal jusqu'au premier semestre 2026.



## CITOYENNETÉ

## VALORISER LA CITOYENNETÉ : LE LIVRET DES CM1-CM2

Cette année, la commune met en place un livret citoyen, un outil pédagogique, ludique et immersif à destination des 123 élèves de CM1-CM2 des écoles Langevin Wallon et Saint-Joseph.



123 élèves ont commémoré l'Armistice de 1918 avec leurs enseignantes et les élu(e)s

La commune lance un livret citoyen pour les 123 élèves de CM1 et CM2 des écoles Langevin Wallon et Saint-Joseph. Cet outil pédagogique vise à sensibiliser les enfants aux valeurs républicaines et à les engager dans des actions citoyennes, comme la solidarité et la protection de l'environnement.

Tout au long de l'année, les élèves réaliseront diverses actions, qui seront validées dans leur livret, montrant ainsi leur engagement. Le projet, soutenu par la mairie, renforce les liens entre les jeunes et leur commune tout en

transmettant des valeurs comme le respect et la responsabilité.

La première action a eu lieu le 10 novembre, avec une cérémonie de commémoration au monument aux morts, lors de laquelle les élèves ont déposé des fleurs et lu des textes sur la Grande Guerre.

**Ce moment solennel a rappelé l'importance du devoir de mémoire. Merci aux enseignants et aux élèves pour leur investissement !**



Un grand merci au public venu nombreux à la Cérémonie du 11 novembre 2025

## SANTÉ

## RAMASSEZ VOS MÉGOTS, LA COMMUNE S'ENGAGE POUR LA PLANÈTE



Les mégots de cigarette sont aujourd'hui l'un des déchets les plus polluants. Jeté au sol, un seul mégot peut polluer jusqu'à 500 litres d'eau et met plus de 12 ans à se dégrader.

Consciente de cet enjeu environnemental, la commune s'engage en contractant avec ALCOME (Alliance pour la Collecte et le recyclage des Mégots), un éco-organisme national agréé par l'État.

Cette adhésion permet de bénéficier de cendriers urbains, d'équipements adaptés pour la collecte des mégots et d'une aide pour le nettoyage des espaces publics. Cette démarche à la fois écologique et citoyenne, a pour but de rendre nos espaces publics plus propres et agréables.

**L'objectif est de réduire les mégots jetés au sol et d'inciter chacun à adopter le bon geste. Ainsi, des cendriers de poche sont à votre disposition à l'accueil de la mairie.**

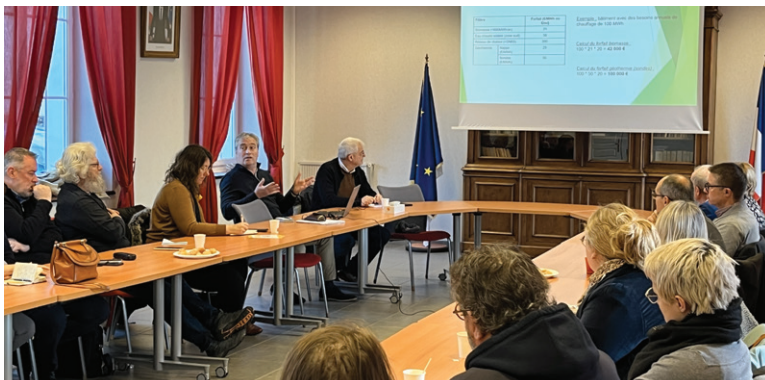
Cette campagne est également l'occasion de rappeler que le meilleur déchet est celui que l'on ne produit pas. Pourquoi ne pas profiter de cette mobilisation et des bonnes résolutions de début d'année pour envisager d'arrêter de fumer ? Des dispositifs d'accompagnement existent comme Tabac Info Service au 39 89 ou sur [tabac-info-service.fr](http://tabac-info-service.fr).



## RETOUR EN IMAGE

### 5<sup>ème</sup> rencontre des acteurs économiques

Le 27 novembre, M. Gatefait du Département de la Vienne et M. Valko de la CAGC ont présenté le Contrat de Chaleur Renouvelable Territorial (CCRT) devant les entreprises, associations et collectivités présentes. Cette aide vise à favoriser le développement des énergies renouvelables sur le territoire et peut atteindre jusqu'à 70% de subvention. N'hésitez pas à contacter M. Gatefait pour en savoir plus (fagatefait@departement86.fr - 05 49 62 91 25).



## AIDE ADMINISTRATIVE

### DIGITENVOL

**Miriana Obradovic propose une aide administrative complète pour les entreprises.**

Depuis 10 ans, Miriana Obradovic accompagne artisans, commerçants et agriculteurs dans leur quotidien administratif, commercial ainsi que dans leurs achats.

Forte d'une expérience variée, elle a acquis expertise, polyvalence,

organisation et rigueur.

Aujourd'hui à distance, elle propose ses services complets : devis, factures, suivi comptable, organisation et suivi clientèle.

Son objectif, vous libérer du temps et simplifier votre gestion pour que vous puissiez vous concentrer sur votre activité. N'hésitez pas à la contacter pour en savoir plus.

**DIGITENVOL**

06 82 73 56 44

contact@digitenvol.com

www.digitenvol.com



## Garage VANDERHOVEN

**Au service  
de votre Auto  
depuis plus  
de 55 ans**



**Depuis  
1968**



**Bonne Année**

**- RÉPARATION TOUTES MARQUES**

**- ENTRETIEN & RÉPARATION  
CAMPING CAR**

**- CARROSSERIE PEINTURE**



**SERVICE**  
Atelier agréé Fiat



**RN 10 SUD  
Z.I. La Naurais Bachaud  
NAINTRÉ**

**05 49 90 04 82**



## ENAUT Plomberie

*Plomberie - Chauffage*

ENAUT Mickaël

**05 17 19 92 51 - 06 10 95 66 49**

**31 rue Jules Michelet - 86530 NAINTRÉ**  
[enault.plomberie@gmail.com](mailto:enault.plomberie@gmail.com)

[www.enault-plomberie.com](http://www.enault-plomberie.com)

**INSTALLATION  
DÉPANNAGE**

**ENTRETIEN  
RAMONAGE**

**AMÉNAGEMENT  
DE SALLE DE BAINS**

**CLIMATISATION**

**ÉNERGIES  
RENOUVELABLES**





## TRAVAUX DE RÉNOVATION

## LA MAISON DE L'HABITAT DE GRAND CHÂTELLERAULT

### Votre interlocuteur privilégié pour vos travaux de rénovation.

L'équipe pluridisciplinaire de la Maison de l'Habitat de Grand Châtellerault est à votre écoute pour vous accompagner dans l'élaboration de votre projet de rénovation et vous apporter de manière neutre et gratuite des conseils techniques, financiers et fiscaux, ainsi qu'une assistance dans le montage des dossiers de demandes de subventions.

Afin de connaître l'éligibilité de votre projet à d'éventuelles aides financières (Ma Prime Rénov', CEE...), nous vous invitons à contacter la Maison de l'Habitat de Grand Châtellerault.

**Des aides financières spécifiques pour l'amélioration de l'habitat très dégradé ou inadapté :**

Un accompagnement financier majoré, avec la participation de La Communauté d'Agglomération de Grand Châtellerault, de l'ANAH et du Conseil départemental de la Vienne, est possible pour un projet d'adaptation des logements lié à la perte d'autonomie ou pour une rénovation d'ensemble d'un bien très dégradé, sous

certaines conditions.

Cet accompagnement renforcé s'adresse aux propriétaires bailleurs, sans conditions de ressources, mais également aux propriétaires occupants, sous conditions de ressources.

**ATTENTION ! Face à la recrudescence d'actions commerciales frauduleuses sur le territoire, nous vous rappelons que la Maison de l'Habitat, comme tout service public, ne réalise pas de démarchage téléphonique, ni commercial. N'hésitez pas à nous contacter en cas de doute.**

#### MAISON DE L'HABITAT DE GRAND CHÂTELLERAULT

1 square Gambetta - 86100 Châtellerault

Uniquement sur rendez-vous

Accueil téléphonique :

Lundi, mercredi, jeudi : de 8h30 à 12h00  
et de 14h00 à 17h00

Mardi et vendredi : de 8h30 à 12h00

05 49 93 00 05 - [renovonsvotrehabitat@grand-chatellerault.fr](mailto:renovonsvotrehabitat@grand-chatellerault.fr)

## POUR QUELS TYPES DE TRAVAUX ?

RÉNOVATION ÉNERGÉTIQUE

MISE AUX NORMES

RÉHABILITATION GLOBALE ET/OU D'AMPLEUR

ADAPTATION DU LOGEMENT À LA PERTE D'AUTONOMIE

## TÉLÉPHONIE

### FERMETURE DU RÉSEAU CUIVRE

DANS VOTRE VILLE AU PLUS TARD LE 31 JANVIER 2027

**ARRÊT DES SERVICES INTERNET ADSL ET DES LIGNES DE TÉLÉPHONIE FIXE**



PARTICULIERS, ENTREPRISES, ADMINISTRATIONS

Contactez votre opérateur, ou l'opérateur de votre choix, pour déterminer l'offre de remplacement la mieux adaptée à vos besoins avant la date de fermeture.



## RÉUNION PUBLIQUE

### JEUDI 29 JANVIER 2026,

### L'ARRÊT DU CUIVRE ET SES IMPACTS

**La municipalité vous invite à une réunion publique le jeudi 29 janvier à 15h, pour discuter de l'arrêt du réseau cuivre et de ses impacts !**

Avec le passage à des infrastructures modernes comme la fibre optique, il est essentiel de comprendre comment cela vous affectera. Un représentant de l'opérateur d'infrastructure telecom cuivre, Orange, sera présent pour répondre à vos questions et vous guider lors de cette transition.

#### POURQUOI VENIR ?

- Pour s'informer sur les changements.
- Obtenir des conseils pratiques.
- Échanger avec d'autres administrés.

Nous sommes convaincus que cette réunion sera enrichissante et bénéfique pour tous.

**Rejoignez-nous à cette réunion publique incontournable le jeudi 29 janvier 2026 à 15h à la salle des fêtes Robert Sauvion (Rue Anatole France)**



## ANIMATIONS DE NOËL

# Noël à Naintré, Des animations et des décorations très plénières

Chaque année, les élus et les agents du CTM installent avec soin les décorations de Noël sur la Commune. Ces décorations, disposées de manière à raconter une histoire magique, transforment les différents lieux prisés de Naintré en un véritable paysage merveilleux. Les personnages révèlent ainsi la magie de Noël, ravissant autant les petits que les grands.

De plus, la Municipalité a collaboré avec la Sorégies pour ajouter des illuminations et offrir une touche féérique à cet événement tant attendu.

L'équipe du CTM après avoir installé les décorations de Noël sur les espaces publics



## MARCHÉ DE NOËL Dimanche 7 décembre

Le Marché de Noël organisé par Bertrand Croc, adjoint aux fêtes et cérémonies, et Sandrine Testard, responsable des manifestations communales a rencontré un vif succès. Dany Biotteau, adjoint délégué aux services techniques et les agents du CTM ont contribué à l'installation de l'événement.

Les danseurs des Amis du Vieux Poitou et CNC music ont apporté une touche musicale sur la matinée et les 75 exposants ont permis au public, venu nombreux, de faire leurs emplettes pour les fêtes de fin d'année.

L'après-midi, le spectacle d'Emma Hugues-Martinet et ses musiciens a captivé le public, tout comme la calèche et le manège offerts par la municipalité. Un vrai carton plein pour ces activités divertissantes !



# biscitées !



## MARCHÉ DE NOËL DES RÉSIDENCES

Mercredi 3 décembre



## DES RENDEZ-VOUS TRÈS APPRÉCIÉS !



### Succès du concert de la Ste Cécile

Ce concert organisé par CNC music le samedi 22 novembre à l'église St-Vincent de Naintré, a captivé plus de 200 personnes !

Les 12 chansons interprétées par l'orchestre ont ravi le public, grâce à leur qualité et diversité instrumentale.

Bravo à tous les musiciens pour cette belle soirée musicale qui a rencontré un vif succès auprès du public !



### Marché des créateurs réussi !

La 4<sup>ème</sup> édition du Marché des créateurs de l'association "Naintré qui bouge" a fait un carton plein.

Animé par Christopher Bertin la trentaine d'exposants étaient ravis et les 600 visiteurs aussi. Ils ont pu découvrir des créations originales et participer à la tombola gratuite.





AIDES À DOMICILE

## PORTAGE DE REPAS À DÉCOUVRIR QUAND ON EN A BESOIN !



Profitez de repas faits maison, équilibrés et variés, livrés directement chez vous, du lundi au vendredi. Chaque jour, des menus adaptés à vos besoins (y compris pour les régimes spéciaux) sont préparés par l'équipe du restaurant des Résidences.

Ce service ne se limite pas à la livraison : c'est aussi un moment convivial d'échanges avec Nathalie, qui se rend chez vous pour apporter votre repas.

Sans engagement, vous pouvez demander une livraison quand vous le souhaitez et l'arrêter à tout moment. Tarifs du repas (révisés chaque année) : 9,70 € le midi et 6,60 € le soir.

### CONTACT DU CCAS :

05 49 90 35 14 - portage.repas@naintre.fr



## TÉLÉASSISTANCE : FRAIS D'INSTALLATION OFFERT

Avec le service de téléassistance de Présence Verte vous pouvez rester chez vous le plus longtemps possible. Ce dispositif permet de lancer un appel d'urgence et de contacter une plateforme téléphonique en cas de problème et ce 24h/24 et 7j/7.

Etant partenaire du CCAS, les naintréens bénéficient des frais d'installation offerts et d'1€ de remise par mois.

### Présence verte services

05 49 44 59 99

ACTION SOCIALE

## MON BEAU CABAS, un lieu de solidarité et de convivialité



Accueil du public chaque mercredi à l'épicerie sociale et solidaire

**Au cours de l'année écoulée, une équipe composée de 2 agentes du CCAS, d'une volontaire en service civique, de 2 jeunes en service national universel et de 22 bénévoles (dont 10 actifs au quotidien) s'est mobilisée pour faire fonctionner l'épicerie sociale et solidaire.**

Cette grande équipe se réunit chaque mercredi pour préparer, et accueillir dans la bonne humeur et dans un cadre bienveillant les 335 personnes inscrites (soit 131 foyers).

De plus, tous s'unissent pour organiser deux collectes annuelles en mai et en novembre, en partenariat avec Intermarché de Naintré, permettant de remplir les rayons de l'épicerie.

Lors des 50 demi-journées d'ouverture, l'épicerie a distribué 26 tonnes de produits alimentaires et d'hygiène ! Ce succès repose sur le soutien financier du Département 86 et d'ANDES, ainsi que sur les contributions de la Banque Alimentaire et les dons des particuliers. Tous les produits sont proposés à petits prix, entre 15 et 30 % du tarif habituel, afin de faciliter l'accès aux essentiels pour les bénéficiaires.

Mon Beau Cabas est également un véritable espace de partage. Cette

année, l'équipe a proposé 28 activités variées allant de la création de gommages pour les mains à des ateliers de jeux de société, sans oublier des interventions sur l'insertion professionnelle et la sensibilisation aux économies d'énergie.

Avec le temps, Mon Beau Cabas est devenu un lieu ressource, dynamique, en constante évolution pour répondre aux besoins des habitants.

### Renseignements auprès du CCAS :

05 49 86 74 16 - ccas@naintre.fr

## COLIS DES AÎNÉS déjà distribués

Les 594 colis de Noël des aînés sont en cours de distribution par vos élu(e)s.

Si toutefois vous avez l'âge requis (75 ans et plus) mais n'avez pas reçu votre colis après le 22 décembre, contactez le CCAS qui fera le nécessaire pour vous en livrer un.



PETITE-ENFANCE

# À LA CRÈCHE LES PETITES CANAILLES DU RIVEAU : en route vers plus d'autonomie



Un système de self-service est en place pour les plus grands.

Depuis la rentrée d'août, la crèche de Naintré a mis en place un fonctionnement en libre circulation pour les enfants de 3 mois à plus de 3 ans, sans section d'âge distincte. Cela concerne environ 50 enfants par jour.

Les professionnelles portent des brassards colorés :

- « **LE PHARE** » (*bleu*) : assure la sécurité et est visible de tous.
- « **LA VOLANTE ACCUEILLANTE** » (*jaune*) : accueille les familles et s'occupe des enfants qui en ont besoin.
- « **LE PROPOSEUR D'ACTIVITÉS** » (*rouge*) : anime des ateliers au sein de l'espace de jeu.

Chaque jour, les enfants sont accueillis dès 7h15 dans un espace calme et ludique avec diverses activités. À partir de 8h30, d'autres univers sont ouverts, incluant un espace de construction et un univers à bouger.

Les plus grands bénéficient d'un système de self-service pour les repas, favorisant leur autonomie. Les retours sont très positifs, tant de la part des enfants que des parents.

Cette nouvelle approche permet aux enfants d'évoluer à leur rythme, favorisant les échanges entre eux, tout en respectant leurs besoins individuels.

Pour l'occasion, la Crèche a changé de nom et s'appelle désormais : **Le Multi-accueil "Les petites canailles du Riveau"**.

Ces changements permettent de proposer un accueil adapté aux besoins des enfants et des familles.

## GUICHET UNIQUE

vous aide dans votre recherche d'un mode de garde

Le Relais Petite-Enfance Intercommunal de Cenon-Sur-Vienne, Colombiers et Naintré (RPEI) accueille les futurs parents sur rendez-vous. En tant que Guichet Unique, il constitue l'unique point d'accueil pour les demandes d'inscription à la Crèche "Les petites canailles du Riveau".

Le Relais accompagne également les parents à la recherche d'une assistante maternelle, en leur fournissant une liste officielle des professionnelles ainsi que divers documents utiles. De plus, il les informe sur leur rôle en tant qu'employeur et les redirige si besoin vers les organismes compétents en matière de droit du travail.

Contactez le Relais au 06 71 57 06 96, par mail : [rpe@naintre.fr](mailto:rpe@naintre.fr), ou via le site [monenfant.fr](http://monenfant.fr) pour une demande d'accueil.

## SPECTACLE DE NOËL

DES ASSISTANTES MATERNELLES SE METTENT EN SCÈNE !



Chaque année, le spectacle conçu et interprété par des Assistantes Maternelles de Cenon, Colombiers et Naintré connaît un grand succès. Le 5 décembre dernier, plus de 200 personnes sont venues applaudir leurs performances.

Pour cette édition, elles se sont inspirées de l'album "Une soupe au caillou" d'Anaïs Vaugelade, qui raconte l'histoire d'un vieux loup fatigué qui, après avoir frappé à la porte d'une poule, prépare une soupe au caillou et finit par inviter tous les animaux du village à dîner.

Déguisées et maquillées, les assistantes ont créé un décor imaginaire pour offrir un spectacle de qualité. Cette représentation nécessite un investissement personnel considérable, mais elle est toujours très appréciée par les familles et surtout des enfants. Ce projet favorise les liens entre les assistantes, leur permet de se retrouver et valorise leur profession.

## PORTES OUVERTES

VENEZ POSER VOS QUESTIONS À L'ÉQUIPE DU POINT JEUNES

Mercredi 7 janvier 2026, le Point Jeunes ouvre ses portes aux parents et aux ados de 13h30 à 19h pour répondre à leurs questions et leur expliquer le fonctionnement de la structure. C'est aussi l'occasion pour les familles d'exprimer leurs besoins en terme d'accueil et d'activité qu'ils souhaiteraient voir se développer pour leurs adolescents.

Le Point jeunes est un Accueil de loisirs municipal pour les 11 - 18 ans sous la houlette de Laurine Collas. Des activités sportives et culturelles sont proposées pendant les vacances scolaires.

Renseignements auprès du Point jeunes  
06 79 56 17 02 - [poinjeunes@naintre.fr](mailto:poinjeunes@naintre.fr)

ÉVÉNEMENT



## FOIRE AUX BOUDINS DEVENEZ BÉNÉVOLES

Chaque année, l'équipe municipale a besoin de vous pour faire de la Grande Foire aux Boudins une réussite ! Le 8 mars, nous cherchons des bénévoles pour assurer la circulation des entrées et sorties. Votre aide est précieuse.

Pour vous remercier de votre engagement, la municipalité vous offre café et croissants dès votre arrivée, ainsi qu'un repas préparé par un traiteur pour le déjeuner.

Participez à cette belle aventure et inscrivez-vous dès maintenant sur un créneau en flashant ce QR code ci-dessous :

**VIE ASSOCIATIVE ET CULTURELLE**  
**Sandrine TESTARD**  
**05 49 90 03 65**



## VOUS AVEZ DU TALENT ? INSCRIVEZ-VOUS VITE !

Après son succès lors de la fêtes des associations, "Naintré accueille des talents" revient, mais cette fois au cœur de la fête foraine de la foire aux boudins ! La scène s'ouvrira à tous ceux qui souhaitent partager leur passion... : chant, danse, humour, arts visuels, numéros surprises,... toutes les expressions artistiques sont les bienvenues pour offrir un moment convivial et dynamique au public lors de la fête foraine du samedi 7 mars après-midi.

Venez vivre un instant unique et festif... et peut-être repartirez-vous avec le prix du public ou celui du jury !

Inscrivez-vous vite  
en flashant ce  
QR code :



RENCONTRES

## FIERTÉ FÉMININE DU CLUB DE PÉTANQUE NAINTRÉENNE

Rencontre avec Nadine Demarconnay, capitaine de l'équipe féminine et secrétaire du club de Naintré.



L'équipe féminine de pétanque presque au complet !

**Le club de pétanque naintréenne compte 61 adhérents dont 18 femmes passionnées, faisant de Naintré le seul club de la Vienne avec autant de joueuses.**

Ces femmes passionnées évoluent au sein de deux équipes : l'une en départementale et l'autre en régionale. À leur tête, Nadine Demarconnay, capitaine et secrétaire du club, incarne l'esprit du jeu. Initiée dès son enfance par ses parents, elle transmet aujourd'hui sa passion, animée par le plaisir de retrouver ses coéquipières, mais aussi par une véritable envie de

briller sur le terrain.

Ces joueuses participent à tous les championnats, y compris celui de France, en doublette et en triplette.

Malgré l'absence de terrains couverts à Naintré, qui complique les entraînements tout au long de l'année, elles ont à cœur de garder les jeunes au sein du club et de défendre l'esprit sportif.

En 2026, elles représenteront notre commune en championnat régional. Soutenons-les avec ferveur ! Allez les filles, on est avec vous !

## Demain 4 pattes agit pour le Bien-Être des chats errants !

Sandrine Andreau et son équipe dévouée de bénévoles continuent leur mission avec leur nouvelle association, Demain 4 Pattes. Ensemble, ils apportent des soins essentiels aux chats errants de notre commune et assurent leur stérilisation grâce à une clinique partenaire.

Régulièrement sollicitée pour des sauvetages sur le Châtelleraudais, l'association collabore également avec Nelly Léon, l'ASVP de Naintré, pour organiser des trappages de chats en détresse. Cette année, grâce au soutien de la Commune, treize stérilisations ont été financées et une dizaine de chatons ont trouvé un foyer, affichant un taux de réussite de 80 % !

Sandrine travaille en étroite collaboration avec des familles d'accueil



Sandrine aux côtés d'un chat trouvé rue François Mauriac, prêt à l'adoption

qui prennent soin des chats, leur offrant une seconde chance de sociabilisation en attendant une nouvelle famille.

Si vous souhaitez vous engager et aider ces compagnons à quatre pattes, n'hésitez pas à nous contacter. Même une heure par semaine peut faire la différence. Ensemble, donnons-leur l'amour et les soins qu'ils méritent !

**DEMAIN 4 PATTES**

07 83 29 22 51 - [demain4pattes@gmail.com](mailto:demain4pattes@gmail.com)



**Christian Michaud, Maire de Naintré  
et toute l'équipe municipale**

vous présentent leurs meilleurs vœux pour l'année 2026  
et sont heureux de vous inviter à la traditionnelle

## Cérémonie des vœux

**le vendredi 9 janvier à 18h, à la salle des fêtes.**

Un verre de l'amitié sera servi à l'issue de la présentation des vœux.

1

## Prenez date !

### EN JANVIER

#### VEND. 9 JANVIER

##### Vœux du Maire

18 h, salle des fêtes. Cérémonie des vœux ouverte à toute la population.

#### SAM. 10 JANVIER

##### Loto de l'école St Jo

20 h 30, salle des fêtes. Ouverture des portes à 19h. Loto animé par Hélène. Rés. : 06 35 29 09 06.

#### JEUDI 15 JANVIER

##### Don du sang

15 h - 19 h, salle des fêtes, pas besoin d'être à jeun, collation sur place. Réservation en ligne : mon-rdv-dondesang.efs.sante.fr 05 49 61 57 00.

#### SAM. 17 JANVIER

##### Veillée musicale

17 h 30, MJC. Benoît et Cédric conteront le monde. Tout public à partir de 10 ans. MJC : 07 82 30 60 13.

#### DIM. 18 JANVIER

##### Théâtre

15 h, salle des fêtes. "Les caprices de Cupidon" par la Cie La Ribambelle. Tarif : 8€. Buvette. Comité des fêtes : 06 43 87 44 45.

#### MERC. 21 JANVIER

##### Histoires à petits sons

10 h 30, Médiathèque. Album mis en sons et dansé par des professeurs du Conservatoire. 0 - 3 ans, sur inscription : 05 49 90 25 26.

### SAM. 31 JANVIER

##### Soirée du CCJ

19 h à minuit, salle des fêtes. Soirée jeux et dance floor pour les collégiens organisée par le CCJ. Tarif : 2€ sur inscription auprès de veronique.giret@naintre.fr

### EN FÉVRIER

#### DIM. 1<sup>ER</sup> FÉVRIER

##### Nouvel an chinois

10 h - 17 h, salle des fêtes. Animations pour tous : ateliers, démos, jeux... Repas asiatique sur place. MJC : 07 82 30 60 13.

#### MARDI 3 FÉVRIER

##### Atelier numérique

15 h, Médiathèque. Venez discuter et partager vos points de vue sur l'IA autour d'un café. Inscription : 05 49 90 25 26.

#### MERC. 4 FÉVRIER

##### En quête d'histoire

16 h 30, Médiathèque. Une heure du conte pour les enfants dès 3 ans, sur inscription : 05 49 90 25 26.

#### SAM. 7 FÉVRIER

##### Destockage

9 h - 13 h 30, salle des fêtes. Ouvert à tous. Secours Populaire

#### JEUDI 12 FÉVRIER

##### Jeux et crêpes

14 h - 17 h, à La Barque. Après-midi jeux et karaoké. Crêpes à partager. Inscription : 05 49 90 07 87.

### VEND. 13 FÉVRIER

##### Loto de l'ASC

20 h 30, salle des fêtes. Ouverture des portes à 18h30. Loto animé par Elisabeth. Rés. : 06 28 52 22 29.

### SAM. 21 FÉVRIER

##### Soirée karaoké

19 h, salle des fêtes. Animée par Christopher Bertin. Entrée : 9€, planche de charcuterie pour 2 pers. : 10€. sur réservation. Naintré qui bouge : 06 75 95 96 28.

### VEND. 27 FÉVRIER

##### Vendredi jeux

20 h, Médiathèque. Soirée jeux à deux pour la St Valentin avec la MJC à partir de 6 ans sur inscription : 05 49 90 25 26.

### EN MARS

#### DU 3 AU 28 MARS

##### Exposition

La Médiathèque propose une expo-photo "Livres en vie" de Jean-Marc Godès. Entrée libre.

### SAMEDI 7 MARS

##### Fête de la St Blaise

Salle des fêtes, banquet des laboureurs, ouvriers, artisans et commerçants, suivi d'un bal. Président : M. Romain Jutand. Réservation (39€) : 06 25 23 98 54

### DIM. 8 MARS

##### Foire aux boudins

9 h - 17 h, place Jean-Jaurès. Grande foire d'exposants et fête foraine dès le samedi après-midi avec la présence de "Naintré accueille des talents" (voir p. 12)

### Randonnées

7 h 30 - 9 h, inscription à l'école Joliot-Curie. Sorties gravel (45 et 70 km) : 6€, randos pédestre (9, 12 et 16 km) : 4€. Vélo Club Naintréen.

### JEUDI 19 MARS

##### Cérémonie

Commémoration en souvenir des victimes de la guerre d'Algérie à 11 h, place Gambetta. Dépôt de gerbe, suivi du vin d'honneur.

### VEND. 20 MARS

##### Soirée Mardi gras

19 h - 22 h, à La Barque. Apéro dînatoire et ambiance musicale, venir masqué. Insc. : 05 49 90 07 87.

### SAM. 28 MARS

##### Soirée carnaval

19 h 30, salle des fêtes. Repas galettes et crêpes. Tarif : 25€, 10€ pour les - 10 ans. Comité des fêtes : 06 43 87 44 45 - 06 18 85 42 05.

### DIM. 29 MARS

##### Concours de belote

14 h, salle du Riveau. Nombreux lots à remporter ! Places limitées. Inscription (MJC) : 07 82 30 60 13.

### BALS DU LUNDI

Les lundis dès 14 h à la salle des fêtes. Retrouvez plus d'infos sur [www.naintre.fr](http://www.naintre.fr).

### DATES DES CONSEILS MUNICIPAUX

20 janvier et 17 février à 18 h, salle Eugène Guillon. Séances ouvertes au public. Retrouvez l'ordre du jour en ligne.

### MARCHÉS HEBDOMADAIRES

- Jeudi de 16h à 19h, Square des Tailles Rottes
- Dimanche de 8h à 13h, avenue Jean-Jaurès.



Toute l'actualité de Naintré

**RESTEZ INFORMÉ EN TEMPS RÉEL SUR VOTRE SMARTPHONE AVEC L'APPLI MOBILE CITYKOMI®**

GRATUIT ET 100% ANONYME, ABONNEZ-VOUS SANS TARDER !

Flashez ce code



## EXPRESSION LIBRE

Ces articles ne sont ni modifiés, ni corrigés, conformément au règlement intérieur du Conseil municipal.

### MOT DE LA MAJORITÉ

Nous, élus en responsabilité nous tenons à assumer les actes de notre mandat tout en reconnaissant qu'il reste beaucoup d'entretien à réaliser, de construction à faire, de nombreux services à penser.

Avec les équipes dont je suis responsable nous avons :

- construit un EHPAD public
- construit la salle Léo Lagrange
- créé le lotissement de la Marmoure
- entretenu les espaces publics et rendu la commune plus attractive et plus agréable
- commencé à refaire les trottoirs perméables et clairs,
- construit un plan de mobilité douce
- adopté un plan guide « global » pour préparer l'avenir
- construit la médiathèque et le bassin d'initiation avec l'agglomération
- réalisé l'épicerie sociale et solidaire
- voté l'impôt au niveau de la moyenne

départementale

- amélioré l'état financier avec une CAF nette positive et un très faible endettement
- rétabli des réunions de quartiers pour écouter
- amélioré notre réseau routier autant que possible
- développé notre production d'énergie renouvelable
- créé la Maison France Services
- instauré le dispositif "Voisins vigilants"
- maintenu la totalité de nos services publics

Ces quelques éléments factuels, sans être exhaustifs, peuvent vous aider à faire ou à raisonner votre opinion.

Nous avons été très heureux de servir votre commune et nous vous remercions pour votre confiance.

#### Faire réussir Naintré

Christian Michaud et son équipe

### MOTS DES LISTES MINORITAIRES

Être élu municipal est un engagement dans la durée

Ce numéro de Naintré Info est le dernier de la mandature avant les élections des 15 et 22 mars 2026. Le mandat écoulé rappelle combien cette responsabilité ne doit pas être prise à la légère : neuf élus de la majorité ont démissionné, une élue n'a participé qu'à cinq conseils municipaux en 2020 puis n'a plus assisté à aucune réunion les cinq années suivantes, se contentant de donner pouvoir au maire pour les conseils municipaux. Le quorum des trois derniers conseils municipaux n'a pu être atteint que grâce à la présence des élus de la minorité. Même constat à

l'Agglomération, les représentants de la majorité, souvent absents, nous laissent le soin d'assurer la représentation de Naintré. Être élu, de majorités comme de minorités, exige une réelle implication pendant six ans.

À l'aube de cette nouvelle année, nous adressons à toutes et tous nos meilleurs vœux de santé, de réussite et d'engagement partagé au service de notre commune.

#### Ensemble pour Naintré

C. Piaulet, B. Massonneau, N. Robin, B. Sulli, V. Debais, F. Royer

06 28 40 36 51

ensemblepournaintre@gmail.com

Je profite de ce dernier Naintré info avant les élections municipales pour vous souhaiter à toutes et à tous, une bonne année 2026. Une bonne santé et que tous vos désires se réalisent au mieux. Je sais que le contexte actuel est très difficile, surtout sur le plan financier. C'est la raison pour laquelle je vous mets en garde sur les fausses promesses, surtout celles qui touchent le financier mais aussi la propreté de notre commune. Il va donc falloir être rigoureux et vigilant à ne pas dépenser l'argent public dans des investissements inutiles, mais belle et bien nécessaire au

plus grand nombre voir, qui génère des rentabilité future ( isolation de bâti). Mais à force de rencontrer un très grand nombre d'entre vous, j'ai confiance en vos capacités à comprendre ces choix. J'ai beaucoup appris, gagner en compétences, expériences, mais je sais aussi que j'en apprendrai encore, avec vous. Sachez que ma passion et le respect pour ma commune et ses habitants(es) est intact.

#### Naintré, un cœur nouveau

Jean-François Poisson

## UN PEU D'HISTOIRE...



Affiche de la foire aux boudins de 1986  
Archives municipales de Naintré, 1 W237p.

### LE SUCCÈS DE LA FOIRE À NAINTRÉ : UNE TRADITION ANCRÉE !

Le dimanche 8 mars 2026, Naintré organisera sa 53<sup>e</sup> Grande Foire Annuelle, mais il s'agira également de la 48<sup>e</sup> édition de la fameuse foire aux boudins. Pourquoi cette différence ?

Née en 1972, la Grande Foire Annuelle a été initiée par la municipalité, avec le soutien de bénévoles, dans le but de revitaliser le commerce local. Créée le 11 mars 1973, elle a été soigneusement orchestrée pour coïncider avec le passage de l'hiver au printemps, sur l'avenue Jean-Jaurès, au cœur du bourg.

Cette foire se distingue par sa double facette : elle allie la dimension commerciale, avec pas moins de 180 exposants en 1989, à une ambiance festive, grâce à des manèges, des dégustations et diverses animations artistiques (fanfares, acrobates, majorettes...).

En 1979, la foire a pris un tournant gastronomique en mettant à l'honneur le boudin artisanal, accompagné d'un concours de dégustation et d'un défi du plus gros mangeur. À partir de 1981, des associations locales ont enrichi la foire d'initiatives culturelles et une compétition de cyclotourisme.

Le succès de cette foire repose sur un aspect passé souvent inaperçu : elle a su créer un esprit de convivialité, rappelant les anciennes foires rurales, et renforçant les liens sociaux entre les habitants des nouveaux quartiers et ceux de l'ancien village. Ainsi, la Grande Foire Annuelle de Naintré reste un moment unique et chaleureux, célébrant la diversité et la dynamique de notre commune.

Article proposé par Pascal Borderieux



## CITOYENNETÉ

## ÉLECTIONS MUNICIPALES 15 et 22 mars 2026, infos utiles

### Inscription sur les listes électorales :

**AVANT LE 6 FÉVRIER 2026**

Vous pouvez vous inscrire sur les listes électorales de Naintré avant le 6 février 2026, en mairie sur rendez-vous auprès de l'officier d'état civil, ou directement en ligne sur [www.servicepublic.fr](http://www.servicepublic.fr) avant le 4 février 2026.

Il vous sera demandé de fournir un justificatif de domicile de moins de 3 mois ainsi qu'une pièce d'identité.

Si vous êtes citoyen d'un autre pays de l'Union Européenne, vous devrez fournir une déclaration sur l'honneur de votre situation électorale, téléchargeable en ligne.

### Vous avez déménagé, signalez-le !

Si vous êtes déjà inscrit sur nos listes électorales et que vous avez changé d'adresse dans la commune, merci de

nous faire parvenir un justificatif de domicile afin de valider ce déménagement (obligatoire pour tout changement sur les listes). Cela vous permettra de recevoir les propagandes électorales des candidats à votre domicile.

### Vote par procuration :

Si vous ne pouvez pas venir voter, vous pouvez faire une procuration auprès de la gendarmerie, du commissariat, du tribunal ou encore en ligne sur le site : <https://www.maprocuration.gouv.fr/>

Depuis le 1<sup>er</sup> janvier 2022, le mandant (celui qui va voter pour vous) n'est plus obligé d'être un électeur de la commune. Il devra toutefois se déplacer à Naintré afin de voter pour vous.

### SERVICE DES ÉLECTIONS

Valérie CHABRIER

05 49 90 33 89

[valerie.chabrier@naintre.fr](mailto:valerie.chabrier@naintre.fr)

## Naintré pratique

### MAIRIE

19, place Gambetta  
Tél. : 05 49 90 03 65  
[mairie@naintre.fr](mailto:mairie@naintre.fr)

Du lundi au vendredi  
8h30 - 12h / 13h30 - 17h  
N° d'urgences :  
06 30 33 38 40

Fermée les 24 et 31  
décembre après-midis.

### CCAS

Sur rendez-vous  
5 rue Jaques Duclos  
Tél. : 05 49 86 74 16  
[ccas@naintre.fr](mailto:ccas@naintre.fr)

### URBANISME

Tél. : 05 49 90 33 87  
[urbanisme@naintre.fr](mailto:urbanisme@naintre.fr)

### MÉDIATHÈQUE MICHELINÉ RÉAU

15 rue Carnot  
Tél. : 05 49 90 25 26

Mardi : 15h - 18h30

Mercredi : 9h30 - 12h30 et  
15h - 18h30

Vendredi : 15h - 18h30

Samedi : 9h30 - 12h30

Fermée du 23 au 27  
décembre et le 31 déc.  
après-midi uniquement.

### BASSIN PHILIPPE CROIZON

Rue Jacques Duclos  
Tél. : 05 49 90 03 05  
(16h-19h)

Mercredi et du lundi au  
vendredi des vacances  
scolaires : 14h - 18h30.

Fermée du 22 décembre  
au 12 janvier 2026.

### DÉCHETTERIE DE LAUMONT

20, rue des Dames de  
Naintré  
Tél. : 05 49 20 13 28

Lundi, mercredi, jeudi,  
samedi : 9h - 12h / 14h -  
17h30

### MAISON FRANCE SERVICES

15, avenue Jean-Jaurès  
Tél. : 05 61 34 74 22  
[naintre@france-services.gouv.fr](mailto:naintre@france-services.gouv.fr)

lundi, mardi et vendredi :  
9h - 12h / 13h30 - 16h30  
mercredi : 9h - 12h et  
jeudi : 9h - 12h / 15h - 18h

### LA POSTE

15, avenue Jean-Jaurès  
lundi, mardi, mercredi et  
vendredi : 9h - 12h /  
13h30 - 16h30  
jeudi : 9h - 12h / 15h - 18h  
samedi : 9h - 12h



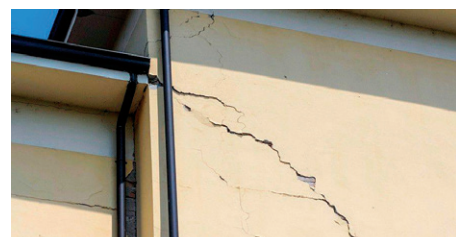
## POUSSONS L'BOUCHON, NAINTRÉ A FINI PREMIÈRE !

Suite à notre participation à l'opération *Poussons l'bouchon* organisée par Grand Châtellerault, nous avons fini premier sur 17 communes participantes avec 146 kg de bouchons récoltés. Nous avons reçu un chèque de 140€ valable dans une pépinière.

**Un grand merci à tous pour votre mobilisation qui nous a permis de gagner ce défi !**

Si vous souhaitez poursuivre cette collecte, vous pouvez continuer de les déposer auprès des services municipaux.

Pour rappel : les bouchons collectés sont ceux en plastique ou en liège, les capuchons de stylo et les couvercles plastiques (fromage/beurre/cosmétique/pâte à tartiner/produits ménagers...).



## ÉTAT DE CATASTROPHE NATURELLE

Si vous êtes concernés par des dégâts causés par la sécheresse-réhydratation des sols en 2025, envoyez les sinistres dont votre propriété a été victime par mail à [urbanisme@naintre.fr](mailto:urbanisme@naintre.fr) avant le 5 janvier 2026.

Le service urbanisme se chargera de procéder à la déclaration de reconnaissance d'état de catastrophe naturelle auprès de la préfecture.

# AUTOSUR

CONTRÔLE TECHNIQUE AUTOMOBILE

Prise de rendez-vous rapide sur  
[autosurnaintre.fr](http://autosurnaintre.fr)

Suivez nous sur notre page Facebook  
**Autosur Naintré**



Tous véhicules  
banc 4x4  
et Camping-Car  
2 roues - Quad  
Voiture sans permis

Toute l'équipe Autosur vous souhaite  
**une bonne année 2026**

## 05 49 90 09 82

15 Avenue du Cerisier Noir  
86530 NAINTRÉ

Situé entre Intermarché et Gamm Vert



AVEC LES TAC  
J'ÉCONOMISE  
**+ de 350 euros**  
par mois !



Jusqu'à  
**400€\***  
par mois



**29,00€**  
par mois



[bustac.com](http://bustac.com)

# FUTURODIFF

FENÊTRES PORTES VOLETS PORTAILS STORES



**Art & Fenêtres**

**EXPERTS  
STORISTES** après Solisa

**CHÂTELLERAULT SUD**  
22 rue de Nerpuy - NAINTRÉ

## 05 49 02 60 41



*Pour les fêtes  
Pensez aux cartes  
cadeaux*

# Gossip

SALON DE COIFFURE

# &

# Esthetik



*Evadé Sens*  
COSMETIQUES

2 rue du 19 Mars 1962  
86530 NAINTRÉ  
0549900605

